

# ARPO

# BPMN++ MODELER

## *COMO INSTALAR ARPO LOCAL*



## Requisitos de hardware:

- **Processador:** Pentium III (ou superior)
- **Memória RAM:** 512 MB (ou superior)
- **Espaço em disco:** 300 MB



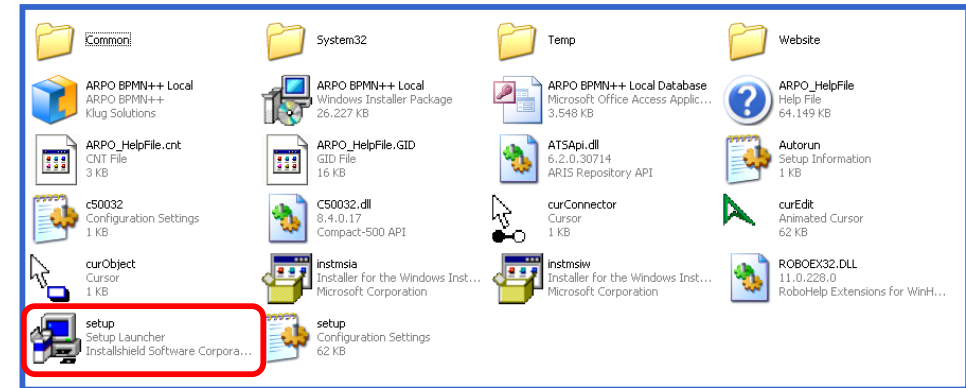
## Requisitos de software – Microsoft Windows:

- **Versão mínima:** Windows 98 SE (recomendamos XP, Vista ou Win7)
- **Resolução da tela:** 1024 por 768 pixels (ou superior)
- **Base de dados:** Não requer software adicional (nem mesmo MS-Access)
- **Direitos do usuário:** Direito para instalar uma aplicação e definir fonte de dados ODBC  
Direito de leitura e escrita no diretório de instalação do ARPO

## Requisitos de software – Microsoft Office:

- **Versão mínima:** Office 2003 (ou superior)
- **MS Powerpoint:** Somente para funcionalidade “Criar apresentação Powerpoint”
- **MS Word:** Somente para funcionalidade “Criar documentação Word”
- **MS Visio:** Somente p/ “Criar desenho MS-Visio” e “Importar de arquivo MS-Visio”

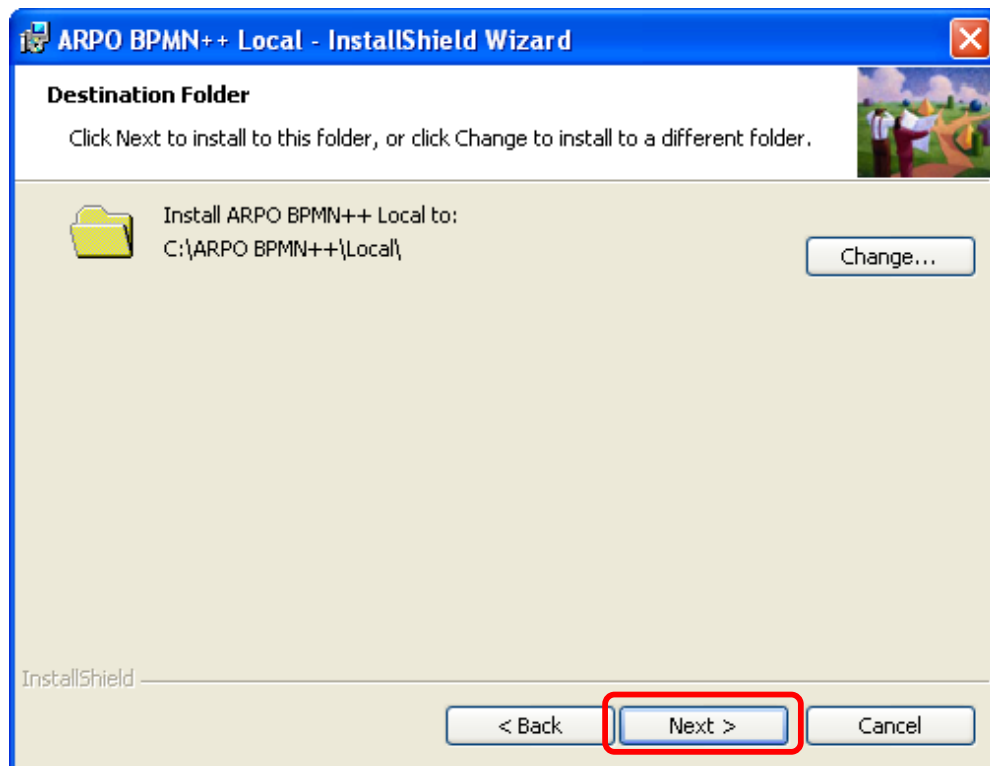
1. Iniciar o Windows com seu usuário da máquina
2. Inserir o disco de instalação do ARPO no leitor de CD da máquina
3. O procedimento de instalação deverá ser iniciado automaticamente



Caso a instalação não iniciar automaticamente navegue até o disco de instalação utilizando o Windows Explorer e execute o programa SETUP.EXE, conforme representado na figura acima

4. Clique no botão NEXT para iniciar o procedimento

## Clique no botão NEXT para continuar



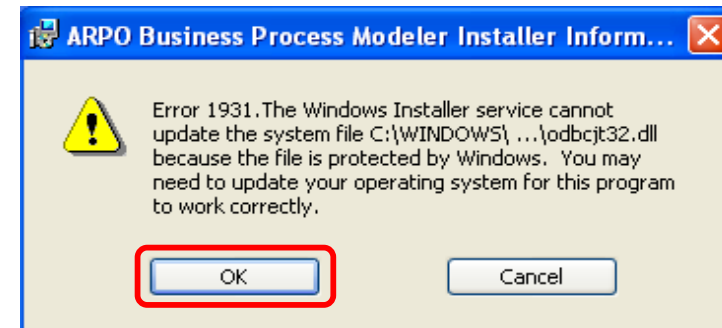
## IMPORTANT

O ARPO deve ser instalado em um diretório no qual seu usuário tenha direitos de leitura e escrita.

Se você está instalando o ARPO em um ambiente corporativo, pode ser que seu usuário não tenha os direitos requeridos. Contate a área de suporte de sua empresa para ajustar seus direitos se necessário.

**Mais direitos do usuário:** Em alguns ambientes Windows o procedimento de instalação tentará atualizar o arquivo ODBCJT32.DLL e se seu usuário não tiver os direitos necessários será mostrada a mensagem representada na figura ao lado (Erro 1931).

Clique no botão OK e continue a instalação normalmente.

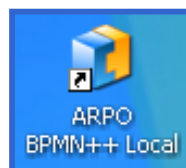


Ao final do procedimento a tela abaixo será exibida:



O sistema criará automaticamente:

1. Ícone no desktop do usuário
2. Atalho no menu Iniciar



## 1. Identificar o usuário master do ARPO:

- No campo Usuário digite **marpo**
- No campo Senha digite **admin**



## 2. O sistema ARPO irá requisitar sua hardkey:



- Conectar a hardkey ARPO em uma porta USB da máquina
- Aguardar o reconhecimento do novo hardware pelo Windows
- Após a luz vermelha da hardkey se acender clique no botão Verificar

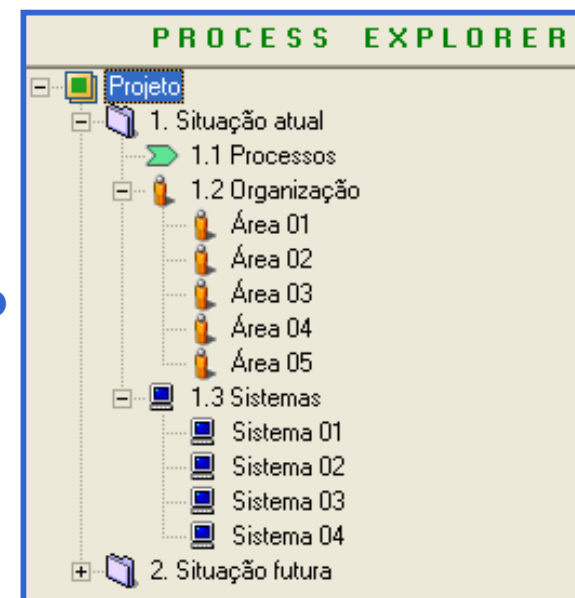
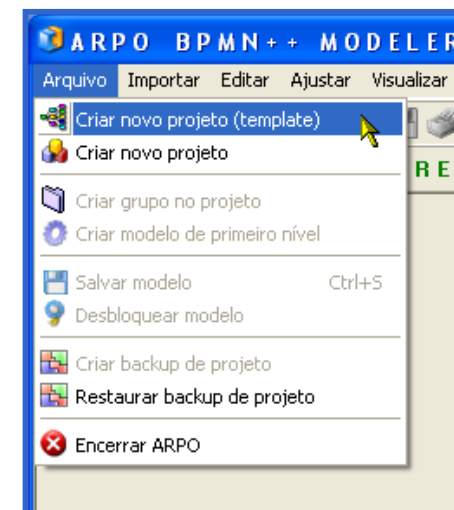
1. Selecionar no menu principal do software **Arquivo / Criar projeto (template)**, conforme representado na figura ao lado.

2. Se corretamente instalado o sistema deve criar um projeto com a estrutura representada ao lado.

**Se o sistema não criar a estrutura completa:**

Possivelmente seu usuário do Windows não tem direito de escrita no diretório no qual foi instalado o ARPO. Siga um dos procedimentos:

- Desinstale o software e reinstale-o observando em especial os detalhes do passo 3 deste procedimento.
- Requisite junto aos responsáveis pela tecnologia de sua empresa o ajuste dos direitos do perfil do seu usuário Windows.



As organizações necessitam rapidamente melhorar sua eficiência e atuar proativamente na melhoria de seus processos. Procuram:

- Ferramentas eficientes, eficazes e de fácil utilização.
- Ferramentas poderosas e escaláveis.
- Ferramentas que gerem retorno rápido e que sejam economicamente viáveis.



O ARPO foi criado em resposta à essas necessidades e tem sido utilizado com grande sucesso por organizações de diferentes portes ao redor do mundo como ferramenta de produtividade para a modelagem e melhoria de processos.

Nos colocamos à disposição para o esclarecimento de dúvidas sobre o procedimento e/ou para outras demandas relacionadas a processos.

Contato: Wagner Bianchini

Celular: (11) 8187-7199

email: [wagner@klugsolutions.com](mailto:wagner@klugsolutions.com)